





SCHTAER

РУКОВОДСТВО ПО ЭКСПЛУАТАЦИИ



**5'' пневматическая угловая шлифовальная машинка
SCHTAER S7326**

 ПРЕДУПРЕЖДЕНИЕ	ВАЖНО: После получения и перед первым применением продукта прочтите и соблюдайте все правила техники безопасности, инструкции по эксплуатации. Сохраните данное руководство для дальнейшего применения.
	

Артикул _____

Дата продажи _____

Гарантия на оборудование 12 месяцев

Продавец _____ г. _____

Подпись Продавца _____ ФИО _____

М.П.

2019

❖ Технические данные

Шлифовальная подушка	5"(125 мм)	Размер воздухозаборного отверстия	1/4"
Свободная скорость	10 000 об/мин	Вес	4,3 фунта (1,92кг)
Расход воздуха	350 л/мин	Амплитудно-взвешенный уровень звукового давления	72,7 дБ
Рабочее давление	90 psi(6,3 бар)	Уровень звуковой мощности	83,7 дБ
		Вибрация в ручке	1,44 м/с ²

❖ Важные правила техники безопасности

1. Всегда надевайте защитные очки.
2. Убедитесь, что машина выключена, перед тем, как соединить ее с источником подачи воздуха.
3. Отсоедините машину от источника подачи воздуха перед заменой лезвий или дисков и перед проведением техобслуживания машин любого типа.
4. Всегда держите свой пневматический инструмент чистым и смазанным. Ежедневная смазка позволяет предотвратить появление внутренней коррозии и возможный отказ оборудования.
5. Не носите часы, кольцевые браслеты или свободную одежду при использовании пневматических инструментов.
6. Используйте только легкие скручивающиеся в бухты шланги от инструмента соединения с компрессором. Не устанавливайте на машину быстроразъемные муфты, так как вибрация может привести к отказу муфты.
7. Не перегружайте машину. Позвольте инструменту работать на оптимальной для него скорости для обеспечения максимальной производительности.
8. Не увеличивайте давление воздуха выше уровня, рекомендованного производителем, так как избыточная нагрузка может привести к повреждению корпуса машины. Перегрузка оборудования может привести к повреждению корпуса инструмента, а также к чрезмерному износу движущихся деталей и возможному отказу инструмента.
9. Для обеспечения безопасности и чтобы избежать возможного повреждения машины/травмы оператора, убедитесь, что машина остановлена, перед тем, как опустить ее после завершения работы.
10. Убедитесь, что обрабатываемая деталь хорошо закреплена так, чтобы обе Ваши руки были свободны, и Вы могли легко управлять инструментом.
11. Убедитесь, что все аксессуары, такие как лезвия, диски, разъемы и т.д. рассчитаны / разработаны для использования с данной машиной. Проверьте, что они правильно и надежно закреплены, перед тем, как подключить машину к источнику подачи воздуха.
12. При шлифовке, полировке или резке всегда надевайте соответствующую маску для лица или дыхательное оборудование.

❖ Инструкции по эксплуатации

Описание

Прочный литой под давлением алюминиевый корпус для долговечности, эргономическая резиновая ручка для удобства использования, встроенный регулятор для положительной регулировки скорости, фильтр на входе, чтобы препятствовать попаданию частиц грязи в воздухозаборник, боковое выходное отверстие. Идеально подходит для шлифовки бетона, удаления зазубрин с металла, отделки сварных швов и т.д. Боковое выхлопное отверстие.

Подача воздуха

1. Перед тем, как подсоединить инструмент к источнику подачи воздуха, убедитесь, что воздушный клапан инструмента (или спусковой механизм) находится в положении OFF/ВЫКЛ.
2. Вам понадобится давление воздуха 90 psi и расход воздуха в соответствии со спецификацией.
3. **ПРЕДУПРЕЖДЕНИЕ!** Убедитесь, что подаваемый воздух чистый, а его давление не превышает 90 psi. Слишком высокое давление воздуха и грязный воздух сократят срок службы инструмента из-за чрезмерного износа и могут стать причиной повреждения имущества и/или травмы.
4. Ежедневно сливайте жидкость из воздушного бака. Вода в воздушной линии может повредить инструмент.
5. Еженедельно очищайте фильтр воздухозаборного отверстия.
6. Давление в линии следует увеличить для компенсации слишком длинных воздушных шлангов (больше 8 метров). Минимальный внутренний диаметр шланга должен быть 3/8", а соответствующие фитинги должны иметь такие же внутренние размеры.
7. Оберегайте шланг от воздействия тепла, масла и от острых краев. Проверьте шланг на износ и убедитесь, что все соединения надежно затянуты.

Смазка

Рекомендуется использовать узел подготовки воздуха, состоящий из фильтра, регулятора давления и лубрикатора (Рис.4), так как он увеличивает срок службы инструмента и поддерживает работоспособность инструмента. Встроенный лубрикатор следует регулярно проверять и заполнять маслом для пневматического инструмента.

Необходимая настройка встроенного лубрикатора осуществляется следующим образом: поместите лист бумаги рядом с выхлопными портами и откройте дроссель примерно на 30 секунд. Лубрикатор установлен правильно, если на бумаге появится легкое пятно масла. Следует избегать ситуаций, когда на бумаге появляется избыток масла.

Если необходимо отправить инструмент на хранение на длительный срок (на ночь, выходные и т.д.), нанесите на него обильное количество смазки. Инструмент следует запустить примерно на 30 секунд, чтобы убедиться, что масло равномерно распределилось по всему инструменту. Инструмент следует хранить в чистом и сухом месте.

- Очень важно правильно смазывать инструмент и держать лубрикатор воздушной линии заполненным и правильно отрегулированным. Без надлежащей смазки инструмент не сможет работать правильно, а его части будут преждевременно изнашиваться.
- Используйте правильную смазку в лубрикаторе воздушной линии. Лубрикатор должен быть рассчитан на низкий или изменяющийся поток воздуха и должен быть заполнен до нужного уровня. Используйте только рекомендованные смазки, специально разработанные для пневматических инструментов. Замены могут повредить резиновым компонентам в кольцевых уплотнителях инструментов и другим резиновым деталям.

ВАЖНО!!!

Если в пневматической системе не установлен фильтр/регулятор/лубликатор, пневматические инструменты следует смазывать, как минимум один раз в день или после 2 часов работы 2 - 6 каплями масла в зависимости от рабочих условий, непосредственно через штуцер в корпусе инструмента.



Загрузка и эксплуатация

ПРЕДУПРЕЖДЕНИЕ Обязательно прочтите, поймите и применяйте инструкции по технике безопасности перед тем, как использовать данный инструмент.

1. Подключите пневматический инструмент к воздушному шлангу.
2. Нажмите спусковой механизм, чтобы начать работу с инструментом.
3. Поток воздуха регулируется настройкой клапана потока в основании ручки.
4. Убедитесь, что подаваемый воздух чистый, а его давление не превышает 90 psi. Слишком высокое давление воздуха и грязный воздух сократят срок службы инструмента из-за чрезмерного износа и могут быть стать причиной повреждения имущества и/или травмы.
5. Не подпускайте детей к инструменту и рабочим местам при работе с инструментом.
НЕ прилагайте дополнительную силу к инструменту.
НЕ позволяйте инструменту работать вхолостую в течение продолжительного времени, так как это сократит его срок службы.

❖ Техобслуживание

ПРЕДУПРЕЖДЕНИЕ: Отсоедините инструмент от источника подачи воздуха перед заменой аксессуаров, проведением обслуживания или техобслуживания. Замените или отремонтируйте поврежденные детали. Используйте только оригинальные детали. Использование неразрешенных деталей может быть опасным и может привести к аннулированию гарантии.

1. Смазывайте воздушный шлифовальный станок ежедневно несколькими каплями маслами в отверстие воздухозаборника.
2. Очищайте инструмент после работы. НЕ используйте изношенный или поврежденный инструмент.
3. Потеря мощности или неправильная работа могут быть вызваны следующими причинами:
 - a) Чрезмерное скопление жидкости в воздушной линии. Влага в воздушной трубке или блокировка воздушной трубки. Неправильный размер или тип соединителей шланга. Для устранения проблемы проверьте подачу воздуха.
 - b) Скопление грязи или смолы в инструменте могут также уменьшить его производительность. Если Ваша модель имеет воздушный фильтр (расположенный в области воздухозаборного отверстия), снимите и очистите фильтр.
4. Если инструмент не используется, отсоедините его от источника подачи воздуха, очистите его и храните в безопасном, сухом, недоступном для детей месте.

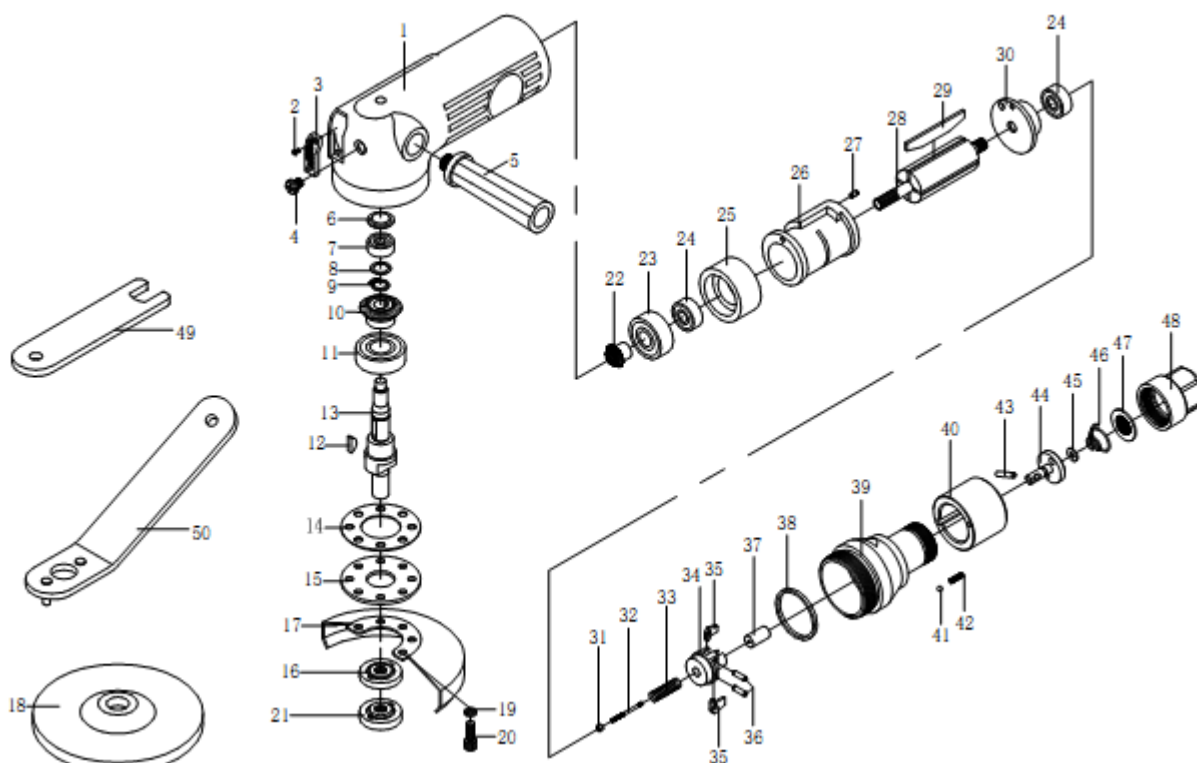
❖ Поиск и устранение неисправностей

В таблице ниже перечислены распространенные неполадки, их причины и способы устранения. Внимательно прочтите информацию в таблице и следуйте инструкциям в ней.

ПРЕДУПРЕЖДЕНИЕ: При появлении любого из следующих симптомов во время работы, немедленно прекратите использовать инструмент, чтобы избежать серьезной травмы. Проводить ремонт или замену деталей инструмента должен только квалифицированный специалист или уполномоченный сервисный центр. Отключите инструмент от источника подачи воздуха перед проведением ремонта или регулировки. При замене кольцевых уплотнителей или цилиндра, смажьте их маслом для пневматического инструмента перед сборкой.

ПРОБЛЕМЫ	ВОЗМОЖНЫЕ ПРИЧИНЫ	УСТРАНЕНИЕ
Инструмент работает на нормальной скорости, но теряет скорость при нагрузке	<ul style="list-style-type: none"> ▪ Изношены детали двигателя. ▪ Изношены или застревают детали кулачковой муфты из-за отсутствия смазки. 	<ul style="list-style-type: none"> ▪ Смажьте корпус муфты. ▪ Проверьте избыточность смазки муфты. Картеры муфты должны быть полными лишь наполовину. Переполнение маслом может вызвать торможение высокоскоростных деталей муфты, так как обычно смазанная муфта 1/2 унции масла. <p>ИСПОЛЬЗОВАНИЕ ГУСТОЙ СМАЗКИ</p> <p>Примечание: Нагревание обычно указывает на недостаточность смазки в камере. Тяжелые условия эксплуатации могут потребовать более частой смазки.</p>
Инструмент работает медленно. Небольшой поток воздуха из выхлопной трубы	<ul style="list-style-type: none"> ▪ Детали двигателя заблокированы частицами грязи ▪ Выключен регулятор мощности ▪ Поток воздуха блокируется грязью. 	<ul style="list-style-type: none"> ▪ Проверьте, не заблокирован ли фильтр воздухозаборного отверстия. ▪ Залейте смазочное масло для пневматического инструмента в воздухозаборное отверстие в соответствии с инструкциями. ▪ Дайте инструменту поработать кратковременными периодами, быстро меняя направление вращения вперед/назад, если это применимо. ▪ При необходимости повторите указанные выше шаги.
Инструменты не работает. Свободный поток воздуха из выхлопной трубы	<ul style="list-style-type: none"> ▪ Одна или несколько лопастей двигателя заблокированы из-за скопления материала. 	<ul style="list-style-type: none"> ▪ Залейте смазочное масло для пневматического инструмента в воздухозаборное отверстие. ▪ Дайте инструменту поработать кратковременными периодами, быстро меняя направление вращения вперед/назад, если это применимо. ▪ Легко постучите по корпусу двигателя пластиковым молотком. ▪ Отсоедините подачу воздуха. Освободите двигатель, повернув вал двигателя вручную, если это применимо
Инструмент не выключается	<ul style="list-style-type: none"> ▪ Смещены кольцевые уплотнения дроссельного клапана из гнезда входного клапана. 	<ul style="list-style-type: none"> ▪ Замените кольцевые уплотнители или отнесите инструмент в сервисный центр.
Примечание: Ремонтные работы должны выполняться только квалифицированным специалистом.		

ПОКОМПОНЕНТНОЕ ИЗОБРАЖЕНИЕ S7326 И ПЕРЕЧЕНЬ ДЕТАЛЕЙ



№.	Описание	Кол-во	№.	Описание	Кол-во	№.	Описание	Кол-во	№.	Описание	Кол-во
1	Корпус инструмента	1	15	Шайба	1	29	Лезвия двигателя	4	43	Установочный штифт	1
2	Болт	2	16	Шайба	1	30	Торцевая заглушка	1	44	Регулятор клапана	1
3	Крышка глушителя	1	17	Защитная крышка	1	31	Винтовая крышка	1	45	Шайба	1
4	Болт М6Х6	1	18	Шлифовальная подушка	1	32	Тяговый вывод	1	46	Сжатая пружина	1
5	Ручка	1	19	Пружинная шайба	4	33	Сжатая пружина	1	47	Шайба фильтра	1
6	Шайба	1	20	Болт М5Х12	4	34	Стопорное кольцо	1	48	Воздухозаборное отверстие	1
7	Подшипник	1	21	Шайба	1	35	Вентилятор охлаждения	2	49	Гаечный ключ	1
8	Волнистая шайба	1	22	Основные шестерни	1	36	Штифт 3Х12	1	50	Гаечный ключ	1
9	Кнопка	1	23	Подшипник	1	37	Оправка	1			
10	Шестерни	1	24	Подшипник	2	38	Кольцевой уплотнитель 40.5Х2	1			
11	Подшипник	1	25	Передний наконечник	1	39	Стопорное кольцо	1			
12	Полукруглое соединение	1	26	Цилиндр	1	40	Переключающийся регулятор	1			
13	Наковальня	1	27	Штифт	1	41	Стальной шар Dw=3	1			
14	Сальник	1	28	Ротор	1	42	Пружина	1			

Примечание: Если Вам понадобятся запчасти для этой модели, обратитесь к нам или дистрибьютору, у которого Вы купили этот инструмент. Спасибо!

※ **Гарантия**

1. Гарантийный срок эксплуатации оборудования – 12 календарных месяцев со дня продажи.
2. В случае выхода аппарата из строя в течение гарантийного срока эксплуатации по вине изготовителя, владелец имеет право на бесплатный гарантийный ремонт, при соблюдении следующих условий:
 - отсутствие механических повреждений;
 - отсутствие признаков нарушения требований руководства по эксплуатации;
 - наличие в руководстве по эксплуатации отметки продавца о продаже и подписи покупателя;
 - соответствие серийного номера аппарата серийному номеру в паспорте;
 - отсутствие следов неквалифицированного ремонта.Безвозмездный ремонт, или замена аппарата в течение гарантийного срока эксплуатации производится при условии соблюдения потребителем правил эксплуатации, технического обслуживания, хранения и транспортировки.
3. При обнаружении Покупателем каких-либо неисправностей аппарата, в течение срока, указанного в п. 1, он должен проинформировать об этом Продавца и предоставить инструмент Продавцу для проверки. Максимальный срок проверки регламентирован законом РФ «О защите прав потребителей».
4. В случае обоснованности претензий, Продавец обязуется за свой счёт осуществить ремонт аппарата или его замену. Транспортировка аппарата для экспертизы, гарантийного ремонта или замены производится за счёт Покупателя.
5. В том случае, если неисправность аппарата вызвана нарушением условий его эксплуатации, Продавец с согласия покупателя вправе осуществить ремонт за отдельную плату.
6. На продавца не могут быть возложены иные, не предусмотренные настоящим руководством, обязательства.
7. Гарантия не распространяется на:
 - любые поломки, связанные с форс-мажорными обстоятельствами;
 - естественный износ (полная выработка ресурса);
 - оборудование и его части, выход из строя которых стал следствием неправильной установки, несанкционированной модификации.

Официальный представитель SCHTAER в РФ:

ООО «Финишинг Групп»

Адрес: 127018, г. Москва, ул. Двинцев, д 3, стр. 1

Тел.: +7 (495) 103-49-51 / +7 (495) 236-77-04 / +7 (495) 663-22-76

Email: info@fggr.ru